

ÁLT/124-1/2020

Döntéshozatal:
Egyszerű többség

T Á J É K O Z T A T Ó

- a Megyei Közgyűléshez -

**Szabolcs-Szatmár-Bereg megye országos közúthálózatának állapotáról,
valamint a NIF Nemzeti Infrastruktúra Fejlesztő Zrt. beruházásában
Szabolcs-Szatmár-Bereg megyében megvalósuló közúti, kerékpárúti és
intermodális csomópont-fejlesztési projektekről**



**TÁJÉKOZTATÓ
SZABOLCS-SZATMÁR-BEREG MEGYE ORSZÁGOS
KÖZÚTHÁLÓZATÁNAK ÁLLAPOTÁRÓL**

**Magyar Közút Nonprofit Zrt.
Szabolcs-Szatmár-Bereg Megyei Igazgatósága
2020. január 31.**

Bevezetés

A Magyar Közút Nonprofit Zrt. a kezelésében lévő közel 32.000 kilométernyi országos közúthálózat fenntartási és üzemeltetési feladatait látja el. Alapvető gazdasági mutatói és munkavállalói létszáma alapján az ország tíz legnagyobb állami vállalata közé sorolható.

A Magyar Közút Nonprofit Zrt. célja és feladata, hogy biztosítsa a kezelésében lévő országos közúthálózaton a forgalom biztonságos és zavartalan lebonyolítását és a kulturált utazási környezet kialakítását. A közhasznú szerződésben rögzített feladatainak ellátása mellett társaságunk számára fontos a társadalmi szerepvállalás, a közlekedők, a felnövekvő generációk környezettudatos magatartásra való nevelése, a közlekedési morál, közlekedésbiztonság javítása. Feladatainkat a jogszabályokban előírt módon, a rendelkezésre álló erőforrások maximális kihasználásával végezzük. Szabolcs-Szatmár-Bereg megyében mindez a működtetés, átláthatóság, valamint a megközelítési távolságok figyelembe vételével 7 mérnökséget jelent.

A megye közúti közlekedésében meghatározó jellegű gazdasági és földrajzi feltételek:

- a megyeszékhely, kistérségi központok elérhetőségi színvonala, településsűrűség,
- az M3 autópálya megyei szakaszának megépültével jelentkező gazdasági hangsúly-áthelyeződések, az autópálya és a megyei országos közúthálózat csatlakozási pontjainak megfelelése,
- a határátkelőhelyek,
- az egyes tájegységeket szabdaló vízfolyások, kiemelten kezelve a nagyméretű hidakat igénylő folyókat és főbb csatornákat: Tisza, Szamos, Túr, Kraszna, Keleti-főcsatorna, hidak, mobil átkelési lehetőségek (pontonhíd, kompok),
- kapcsolódás más közlekedési alágazatokhoz,
- határátlépési lehetőség a két szomszédos országba (Ukrajna és Románia).

Szabolcs-Szatmár-Bereg megye országos közúthálózatának helyzete a gazdasági, földrajzi adottságokra tekintettel

A megye minden települése országos közúton megközelíthető. A kistérségi központok és vonzáskörzetük, a városok és a megyeszékhely megközelíthetőségéről megállapíthatjuk, hogy a közúti kapcsolat adott közöttük.

Az M3 autópálya a 41 sz. főútig (Vásárosnamény-Perényitánya) jelenleg hét csomóponttal szolgálja ki a megye közúti közlekedési igényeit. A hajdúnánási csomópont a megye nyugati részének elérhetőségét biztosítja. Három csomópont Nyíregyházát és közvetlen környezetét tárja fel. A további három csomópont Nyírbátor, Baktalórántháza, Mátészalka és Vásárosnamény városok megközelítési lehetőségét javítja.

A szomszédos megyékkel meglévő közúti kapcsolatrendszer hiányosságai elsősorban Borsod-Abaúj-Zemplén megye irányában jelentkeznek, hiszen Tokaj és térsége, valamint a Bodroghöz részben Nyíregyháza, illetve Kisvárdai vonzáskörzetébe tartoznak.

Megyénk három országgal közvetlenül határos, Ukrajna valamint Románia irányában közúti határátkelőhelyek működnek. Az Európai Unió tagjaként a román irányú határellenőrzések várhatóan megszűnnek, de Ukrajna irányába az ellenőrzés hosszabb távon megmarad. Ukrajna felé Záhony, Lónya, Barabás, Beregsurány, Tiszabecs települések közelében öt ponton, míg Románia irányában, Csengersima és Vállaj településeknél két ponton lehet átkelni a határon. Az M3 autópálya Budapest-Vásárosnamény közötti szakaszának megvalósulásával hangsúlyossá válik az M3, M34 és M49-es autópályák kivitelezésének és a forgalom részére történő átadásának prioritása. Amennyiben ezen három gyorsforgalmi útszakasz megépül (M3, M34 a jelenlegi M3 autópálya végcsomópontjától, M49 az M3 autópálya – 49 sz. II. r. főút csomópontjától), úgy megvalósul az „országhatártól-országhatárig autópályán” elv, hiszen az ország nyugati határaitól az M1 és M7 autópályákon a főváros, valamint a fővárost elkerülő M0 autót, így az M3 autópálya is közvetlenül elérhető.

Magyarország tranzitforgalom szempontjából kiemelt jelentőségű földrajzi helyzete abból adódik, hogy Kelet-Európa és Nyugat-Európa között, annak határában mintegy kapuként áll, kapcsolatot teremtve a keleti és nyugati gazdaság között. Ennek értelmében tehát a beruházást sürgető legfőbb ok az országot kelet-nyugat irányban átszelő jelentős tranzitforgalom, mely a meglévő autópálya szakaszok tehergépjármű forgalmát az országhatárok előtt egy rövid-, a megyében élők életében mégis jelentős szakaszon a 4, 41, 49 és 491 sz. főutakra terheli jelenleg.

2019 évben befejeződött a 338 sz. Nyíregyháza nyugati elkerülő út építése. A 36 sz. főút és a Nyírszölösi út közötti szakasz forgalomba helyezését követően a megyeszékhely belvárosa mentesül az északnyugati irányból érkező nehéz-tehergépjármű forgalomtól. A belváros tehermentesítése mellett az új út megépülése országosan is jelentős iparfejlesztési területet nyit meg, közvetlen autópálya kapcsolattal.

A megye vízrajzi adottságai miatt kiemelt jelentőségű a folyóvizeken való átkelési lehetőségek biztosítása, azok kiépítettsége. Különösen igaz ez a nagyméretű hidakat igénylő vízfolyások esetén (Tisza, Szamos, Kraszna, Keleti-főcsatorna). A megyében 5 db Tisza híd teszi lehetővé az átkelést Kisar, Vásárosnamény, Záhony, Tiszakanyár és Tokaj településeken, illetve közelükben. Tiszadobon működő Tiszadob-Tiszalúc között átkelési lehetőséget biztosító ponton-híd mellett 2017. évben átadásra került a Dombrád és Cigánd települések közötti forgalmat biztosító komp, mely a rég nem működő komplejárók teljes körű felújításával vált lehetségessé. Sajátos helyzetben lévő híd a záhonyi Tisza-határhíd. Bár 1997-ben a meglévő híd alépítményeit felhasználva kapacitását a két ország közösen bővítette, a hídon határátlépésre állandó jelleggel várakoztatott teher- és személyforgalom komoly gondokat okoz.

A megye országos közúthálózatának a vasúthoz történő csatlakozása jellemzően a vasútállomásokhoz vezető úthálózati elemekben jelentkezik. A vasútállomásokhoz vezető utaknak, mint a települések belterületi úthálózatának meghatározó elemeinek, helyi igények kiszolgálására is alkalmasnak kell lenniük, kiépítettségük színvonala változó.

A megye országos közúthálózatának elemzése a szakmai minősítő adatok alapján

Az úthálózat kategóriánkénti megoszlása az egyes utak hálózatban betöltött szerepét mutatja, összefüggésben a rajtuk lebonyolódó forgalommal. Megyénkre jellemző az összekötő úti kategória, mivel a településszerkezet is jellemzően kis és közepes nagyságokat takar. Az M3 autópálya közel 30 km szakasza átnyúlik Hajdú-Bihar megye területére, melyet Szabolcs-Szatmár-Bereg Megyei Igazgatóságunk megyei hatáskörben az M35 autópályáig kezel.

A megye országos közúthálózatának kiépítettségi jellemzői és útkategóriánkénti besorolása

(km)

Útkategória	Kiépített	Kiépítetlen	Összesen
Gyorsforgalmi	93,9		93,9
I. rendű főút	179,0		179,0
II. rendű főút	227,7		227,7
Összekötő út	1396,0	8,7	1404,6
Bekötő út	305,2		305,2
Állomáshoz vezető út	33,0		33,0
Egyéb csomóponti ág	28,7		28,7
Összesen	2263,4	8,7	2272,1

A kiépítetlen utak – földutak – nem akadályozzák a környezetükben lévő települések megközelítését, mert a települések más kiépített útvonalakon megközelíthetőek.

A közúthálózat forgalomnagyság szerinti megoszlása

(jármű/nap)

Útkategóriák	Összes gépjárműforgalom	
	megyei	országos
Gyorsforgalmi	9 029	29 528
Főutak	12 063	13 683
Összekötő utak	1 835	1 719
Bekötő utak	875	1 029
Állomáshoz vezető utak	1 005	1 185

Burkolatállapotok minősítése

Főutak

(%)

Minősítés	Jó	Megfelelő	Tűrhető	Nem megfelelő	Rossz
Főutak	36,0	4,0	13,0	6,0	41,0
Országos átlag	16,7	8,5	23,2	12,9	38,7

Alsóbbrendű utak

(%)

Minősítés	Jó	Megfelelő	Tűrhető	Nem megfelelő	Rossz
Alsóbbrendű utak	29,0	5,0	9,0	5,0	52,0
Országos átlag	9,9	4,4	18,0	10,4	57,3

Valamennyi úthálózati elem esetében a megyében összességében kedvezőbb burkolat állapotok figyelhetők meg, mint az országos átlag.

A megye baleseti helyzetének alakulása

Gyorsforgalmi utak

(db)

Év/Kimenetel	Halálos	Súlyos	Könnyű	Összesen
2016	0	4	9	13
2017	1	2	7	10
2018	3	2	12	17
2019 (I-IX hó)	1	1	1	3
Összesen	5	9	29	43

(db)

	Baleset (db)	Sérült (fő)	Balesetekben résztvevők összetétele	
Halálos	5	20	Gyalogos	2
Súlyos	9	27	Kerékpáros	0
Könnyű	29	51	Gépjármű	47
Összesen	43	98	Egyéb	1
			Összesen	50

Fő- és mellékutak

(db)

Év/Kimenetel	Halálos	Súlyos	Könnyű	Összesen
2016	22	154	454	630
2017	17	152	432	601
2018	19	178	458	655
2019 (I-IX hó)	18	119	328	465
Összesen	76	603	1672	2351

(db)

	Baleset (db)	Sérült (fő)	Balesetekben résztvevők összetétele	
Halálos	76	133	Gyalogos	216
Súlyos	603	1002	Kerékpáros	455
Könnyű	1672	2250	Gépjármű	2383
Összesen	2351	3385	Egyéb	21
			Összesen	3075

2019. évben megvalósult felújítási munkák

Hazai forrás

A Magyar Közút Nonprofit Zrt. – Közlekedésfejlesztési Koordinációs Központ között létrejött (3,8 Mrd.-os) Felújítási Támogatási szerződésben nevesített projektek között 2019. évben a megyei úthálózaton az alábbi áthúzódó felújítási munkák befejezésére került sor:

- 4127 sz. Beregdaróc-Fehérgyarmat-Csengersima összekötőút 44+130-44+480 km szelvények közötti szakaszának teljes pályaszerkezet cseréje és a
- 4149 sz. ök. út 0+258-0+278 km szelvények közötti szakasz Kisvárdai Belfő-csatorna-híd felújítása

A Magyar Közút Nonprofit Zrt. által tervezett, országosan 100 Mrd Ft-os burkolat felújítási program Szabolcs-Szatmár-Bereg megyei szakaszainak kivitelezése az alábbi útszakaszokon valósult meg 2019. év végéig:

Út-száma	Út neve	Kezdő szelvény	Vég-szelvény	Beavatkozási hossz (m)
4	Budapest-Debrecen-Záhony I.rendű főút	272+830	273+500	670
4	Budapest-Debrecen-Záhony I.rendű főút	277+822	280+582	2 760
4	Budapest-Debrecen-Záhony I.rendű főút	282+800	283+850	1 050
4	Budapest-Debrecen-Záhony I.rendű főút	286+750	287+400	650
36	Polgár-Nyíregyháza II.rendű főút	50+200	51+575	1 375
41	Nyíregyháza-Beregsurány I.rendű főút	0+779	1+270	491
49	Rohod-Mátészalka-Csengersima főút	29+754	33+000	3 246
49	Rohod-Mátészalka-Csengersima főút	33+000	35+763	2 763
491	Győrtelek-Tiszabecs II. rendű főút	8+496	9+657	1 161
491	Győrtelek-Tiszabecs II. rendű főút	9+880	10+512	632
491	Győrtelek-Tiszabecs II. rendű főút	30+935	36+958	6 023
3612	Tiszalúc-Nagyecserkesz összekötő út	15+300	27+912	12 612
3827	Nyírbogdány-Dombrád összekötő út	13+170	14+350	1 180
3828	Dombrád-Nyírtass összekötő út	2+440	6+000	3 560
4108	Kisvárdai-Vásárosnamény összekötő út	5+900	10+200	4 300
4108	Kisvárdai-Vásárosnamény összekötő út	12+900	14+374	1 474
4108	Kisvárdai-Vásárosnamény összekötő út	14+374	15+350	976
4109	Kisvárdai-Tiszaadony összekötő út	10+000	12+000	2 000
4117	Vásárosnamény-Mátészalka összekötő út	13+800	18+265	4 465
4133	Zsarolyán-Fülesd összekötő út	1+255	2+864	1 609
4138	Jánkmajtis-Porcsalma összekötő út	4+320	6+696	2 376
4914	Nyírmihálydi-Nyírlugos összekötő út	0+000	7+032	7 032

4929	Máriapócs-Nyírbogát összekötő út	3+165	7+855	4 690
49148	Oros-Nyírjes tanya bekötő út	0+000	1+288	1 288
3834	Nyíregyháza-Dombrád-Kékcse ök. ú	39+000	43+848	4 848
3832	Kisvárdá-Révleányvár összekötő út	3+395	4+870	1 475
3832	Kisvárdá-Révleányvár összekötő út	7+570	8+269	699

A források rendelkezésre állásának függvényében 2020. év első félévében a következő útszakaszok felújítási munkái kezdődhet meg, ill. fejeződhetnek be az országosan 100 Mrd Ft-os burkolat felújítás létesítményjegyében szereplő útszakaszokból:

Út-száma	Út neve	Kezdő szelvény	Vég-szelvény	Beavatkozási hossz (m)
3834	Nyíregyháza-Dombrád-Kékcse ök. út	24+000	33+570	9570
38	Tarcal-Nyíregyháza II.rendű főút	30+060	32+080	2 020
4106	Nyírmada-Pusztadobos összekötő út	10+670	14+320	3 650
4106	Nyírmada-Pusztadobos összekötő út	14+334	15+780	1 446
4134	Nemesborzova-Nagyszekeres ök. út	3+563	4+484	921

Szintén hazai forrás finanszírozásából kezdődtek meg a Kormány 1792/2018. (XII. 21.) Korm. határozata alapján a **Magyar Falu Program** részeként ütemezetten megvalósuló, kistelepüléseket érintő útfelújítások. A Szabolcs-Szatmár-Bereg megyei felújítási projektlista 2019-2020 évek vonatkozásában az alábbiak szerint állt össze:

Út-száma	Út neve	Kezdő szelvény	Vég-szelvény	Beavatkozási hossz (m)	Verseny-újranítási tervszám száma
36124	Vargabokor bekötőút	0+000	1+799	1 799	Magyar Falu 1. ütem
3612	Tiszalúc-Nagycserkesz ök. út	33+988	37+570	3 582	Magyar Falu 1. ütem
3833	Demecser-Berkesz ök. út	0+000	0+800	800	Magyar Falu 1. ütem
49121	Érpatak bekötő út	0+000	5+475	5 475	Magyar Falu 1. ütem
3824	Beszterec-Kemecse ök. út	0+500	1+008	508	Magyar Falu 1. ütem
4924	Ura-Csenger ök. út	8+477	9+669	1 192	Magyar Falu 1. ütem
49133	Ömböly bekötő út	1+257	6+358	5 101	Magyar Falu 1. ütem
4102	Nyírtura-Nyíradony ök. út	13+237	14+731	1 494	Magyar Falu 1. ütem
4	Budapest-Debrecen-Záhony főút	293+280	294+972	1 692	Magyar Falu 1. ütem
4127	Kisar-Fehérgyarmat összekötő út	22+000	24+896	2 896	Magyar Falu 1. ütem
41	Nyíregyháza-Beregsurány főút	9+386	9+886	500	Magyar Falu 1. ütem
3825	Nagyhalász-Kemecse összekötő út	0+000	4+020	4 020	Magyar Falu 2. ütem
38138	Várhegy bekötő út	1+540	4+500	2 960	Magyar Falu 2. ütem
41103	Nyírtass bekötő út	2+430	3+165	735	Magyar Falu 2. ütem
4127	Kisar-Fehérgyarmat összekötő út	16+390	22+000	5 610	Magyar Falu 2. ütem
4127	Fehérgyarmat-Csengersima ök.út	30+185	31+435	1 250	Magyar Falu 2. ütem
4126	Gulács-Tivadar összekötő út	3+1000	4+901	901	Magyar Falu 2. ütem
471	Debrecen-Mátészalka főút	67+148	70+900	3 752	Magyar Falu 2. ütem
49	Rohod- Mátészalka-Csengersima főút	3+998	7+545	3 547	Magyar Falu 2. ütem
4106	Gyulaháza-Jármé összekötő út	25+974	27+691	1 717	Magyar Falu 2. ütem

Az 1. ütem projektjei esetében a kivitelezési munkák túlnyomó részt befejeződtek, illetve 2019. év végéig átadásra kerültek. A 2. ütembe tartozó projektek esetében a kivitelezési tervek elkészültek, a Kivitelező kiválasztására kiírt közbeszerzési eljárások folyamatban vannak.

A 2020. évre tervezett Magyar Falu program létesítményjegyzékét az alábbi táblázat tartalmazza:

Út-száma	Út neve	Érintett vagy közeli település megnevezése	Kezdő szelvény	Vég-szelvény	Beavatkozási hossz (km)
36	Polgár-Nyíregyháza főút	Tiszavasvári	26+217	27+217	1,000
3822	Nyíregyháza-Kótaj ök. út	Nyírszőlős	9+113	11+373	2,260
3612	Tiszalúc-Nagyceskeresz ök. út	Tamásbokor	37+570	40+050	2,480
3631	Tiszadob-Tiszavasvári ök. út	Tiszadob	6+414	7+414	1,000
3822	Nyíregyháza-Kótaj ök. út	Kótaj	11+373	11+551	0,178
3634	Tiszaeszlár-Tamásbokor ök. út	Tiszaeszlár	3+795	4+945	1,15
3827	Nyírbogdány-Dombrád ök. út	Dombrád	23+964	25+370	1,406
4111	Kisvárdá-Mezőladány ök. út	Tornyospáca	8+465	8+965	0,500
3829	Kemecse-Nyírtura ök. út	Nyírtura	4+700	6+775	2,075
3826	Tiszatelek-Kék ök. út	Kék	8+743	10+545	1,802
4115	Záhony-Vásárosnamény ök. út	Mezőladány	21+441	22+804	1,363
3834	Nyíregyháza-Dombrád-Kékcse ök. út	Homoktanya	11+500	12+500	1,000
3834	Nyíregyháza-Dombrád-Kékcse ök. út	Homoktanya	13+775	14+827	1,052
3834	Nyíregyháza-Dombrád-Kékcse ök. út	Homoktanya	12+500	13+775	1,275
3834	Nyíregyháza-Dombrád-Kékcse ök. út	Újdombrád	33+570	35+000	1,430
4152	Fényeslitke-Komoró ök. út	Fényeslitke	0+000	3+000	2,846
41103	Nyírtass bekötő út	Nyírtass	0+1000	1+300	0,300
3829	Kemecse-Nyírtura ök. út	Kemecse	0+000	2+400	2,400
491	Győrtelek-Tiszabecs II.rendű főút	Mánd, Fülesd	16+700	21+000	4,300
41135	Zajta bekötő út	Rozsály	0+000	0+756	0,756
4143	Csengersima-Tiszabecs ök. út	Rozsály	4+015	4+366	0,392
4120	Tunyogmatolcs-Szamoszeg ök. út	Szamoszeg, Szamoskér	9+338	11+904	2,566
4127	Beregdaróc-Fehérgyarmat-Csengersima ök. út	Zsarolyán, Jánkmajtis	31+431	34+500	3,069
4127	Beregdaróc-Fehérgyarmat-Csengersima ök. út	Fehérgyarmat	28+785	30+185	1,700
41	Nyíregyháza-Beregsurány főút	Baktalórántháza	25+414	26+415	1,001
49	Rohod-Mátészalka-Csengersima főút	Szamosbecs	47+000	48+490	1,490
4917	Őr-Terem ök. út	Őr	0+000	1+340	1,340
49	Rohod-Mátészalka-Csengersima főút	Jármí	8+975	10+500	1,525
4917	Őr-Terem ök. út	Kántorjánosi	2+295	4+488	2,193
4917	Őr-Terem ök. út	Kántorjánosi	4+488	7+700	3,212
4917	Őr-Terem ök. út	Hodász	8+955	13+215	4,260
4929	Máriapócs-Nyírbogát ök. út	Kisléta	0+000	3+165	3,165
4927	Máriapócs-Ófehértó ök. út	Máriapócs	3+122	6+651	3,529
4927	Máriapócs-Ófehértó ök. út	Máriapócs	1+004	3+122	2,118
4927	Máriapócs-Ófehértó ök. út	Máriapócs	0+000	1+004	1,004
4901	Téglás-Balkány ök. út	Bököny	6+853	9+735	2,882
4901	Téglás-Balkány ök. út	Bököny, Geszteréd	9+735	11+660	1,925
49121	Érpatak bekötő út	Érpatak	5+619	6+195	0,576
49133	Önböly bekötő út	Nyírbélték	0+500	1+257	0,757
49134	Istvántanya bekötő út	Nyírbogát	0+000	1+250	1,250

Uniós támogatásból (TOP) megvalósult útfelújítások

Λ Területfejlesztési Operatív Program keretén belül a Gazdaságfejlesztést és a munkaerő mobilitás ösztönzését szolgáló közlekedésfejlesztés” című TOP-1.3.1-15 kódszámú pályázati kiírásra a Magyar Közút Nonprofit Zrt. az alábbi projektekre nyújtott be támogatási igényt:

I. Ütem:

- 3834 Nyíregyháza-Dombrád-Kékcse összekötő út 21+100-24+000 km szelvények közötti szakasz burkolat felújítása
- 3821 sz. összekötő út 24+000-28+460 km szelvények közötti szakasz burkolat felújítása és a 3821-3834 sz. ök. utak és a 3821-38031 sz. utak csomópontjaiban körforgalmi csomópontok építése
- 4102-403 Nyírtura-Nyíradony ök. út - Nyíregyháza Keleti elkerülő főút csomópontjának körforgalmi kiépítése
- 4105 sz. Anarcs-Nyírbátor összekötő út 32+698-42+967 km szelvények közötti szakasz burkolat felújítása
- 4108 sz. Kisvárda-Vásárosnamény összekötő út 1+980-4+094 km szelvények közötti szakasz burkolat felújítása
- 4139 sz. Sonkád-Kispalád összekötő út 0+000-3+600 km szelvények közötti szakasz burkolat felújítása

A projektek kivitelezési munkái a 4102-403 Nyírtura-Nyíradony ök.út - Nyíregyháza Keleti elkerülő főút körforgalmi csomópontjának kivételével 2018. évben megkezdődtek és sikeres műszaki átadás-átvételi eljárással egy kivétellel még ebben az évben le is zárultak. A 3821 sz. összekötő út 24+000-28+460 km szelvények közötti szakasz burkolat felújítása, a 3821-3834 sz. ök. utak és a 3821-38031 sz. utak csomópontjaiban körforgalmi csomópontok építése projekt kivitelezési munkái 2019. évre húzódtak át, a projekt zárására 2019 júliusában került sor. A nyírturai körforgalmi csomópont építési munkái 2019. év júliusában kezdődtek, a műszaki átadás-átvételi eljárás lezárására 2019. november 26 –án került sor.

A II. ütemben a TOP-1.3.1-16 kódszámú pályázati kiírásra megadott projektek vonatkozásában a Támogatási Szerződések szintén megkötésre kerültek, a felújítási munkák kivitelezési tervei elkészültek, a Kivitelező kiválasztására lefolytatott a közbeszerzési eljárások eredményeként a kivitelezési munkák két projekt kivételével 2019. évben megkezdődtek és le is zárultak:

II. Ütem:

- 3834 sz. Nyíregyháza-Dombrád-Kékcse összekötő út 35+000-39+000 km (Dombrád bel- és külterület) szelvények közötti szakasz burkolat felújítása
- 3839 sz. Fényeslitke-Döge összekötő út 0+000-1+522 km (4 számú főút - Döge) szelvények közötti szakasz burkolat felújítása
- 3827 sz. Nyírbogdány-Dombrád összekötő út 0+500-12+170 km (Nyírbogdány-Kék-Demecser) szelvények közötti szakasz burkolat felújítása
- 4924 sz. Ura-Csenger összekötő út 1+300-3+300 km (Ura belterület) szelvények közötti szakasz burkolat felújítása
- 4105 sz. Anarcs-Nyírbátor összekötő út 20+300-23+724 km (Baktalórántháza bel- és külterület) szelvények közötti szakasz burkolat felújítása
- 3822 sz. Nyíregyháza-Kótaj összekötő út 2+100-7+550 km (Nyíregyháza-Nyírszőlős) szelvények közötti szakasz burkolat felújítása
- 41141 sz. Szamostatárfalva bekötő út 2+498-4+278 km (Szamostatárfalva-Szamosbecs) szelvények közötti szakasz burkolat felújítása
- 4115 sz. Záhony-Vásárosnamény összekötő út 24+880-28+460 km szelvények közötti szakasz burkolat felújítása.

Forrását csoportosítást követően **2020. évre áthúzódó projekt:**

- 4102 sz. Nyírtura-Nyíradony összekötő út 0+000-9+796 km (Nyírtura-Sényő-Napkor) szelvények közötti szakasz burkolat felújítása
- 3832 sz. Kisvárda-Révleányvár összekötő út 4+870-7+570 km (Döge bel- és külterület) szelvények közötti szakasz burkolat felújítása (958 fm hosszban)

2020 -2021 évre tervezett TOP projektek:

Maradványforrás terhére a TOP-1.3.1-16 kódszámú pályázati kiírásra további hét projekt vonatkozásában készítettünk pályázatot az alábbi építési munkákra:

Út-száma	Beavatkozás megnevezése	Kezdő szelvény	Vég-szelvény
49147	Ludastó bekötőút felújítása	0+000	1+250
3612	Tiszalúc-Nagycserkesz ök. út felújítása	9+628	15+300
41-4102	Napkor körforgalmi csomópont építése	11+980/9+728	
41-4926	Levelek körforgalmi csomópont építése	20+434/0+000	
4108	Vásárosnamény átkelés és kapcsolódó útszakaszok felújítása, körforgalmú csomópont építése	23+230	24+640
49331	Mátészalka 49331 sz. út burkolat felújítás, kerékpáros létesítmények építése	0+994	1+844
471-4918	Mátészalka 471-4918- 49331 sz. utak körforgalmi csomópont	72+069/0+000	

Összegzés

A megye országos közúthálózata az alapvető elvárásoknak megfelel. Az autópálya hálózat további bővülése során – kiemelt figyelemmel a csomóponti kapcsolatokra – tovább növelhető hatékonysága. A hálózaton európai uniós források korábbi és jövőbeli lehetőségeinek bevonásával jelentős felújítások történtek és történnek. Mindezek kiegészítve lokális fejlesztésekkel biztosíthatják a folyamatosan növekvő igények kielégítését.

Nyíregyháza, 2020. január 31.

Mellékletek:

1. 2020. évben tervezett beavatkozások

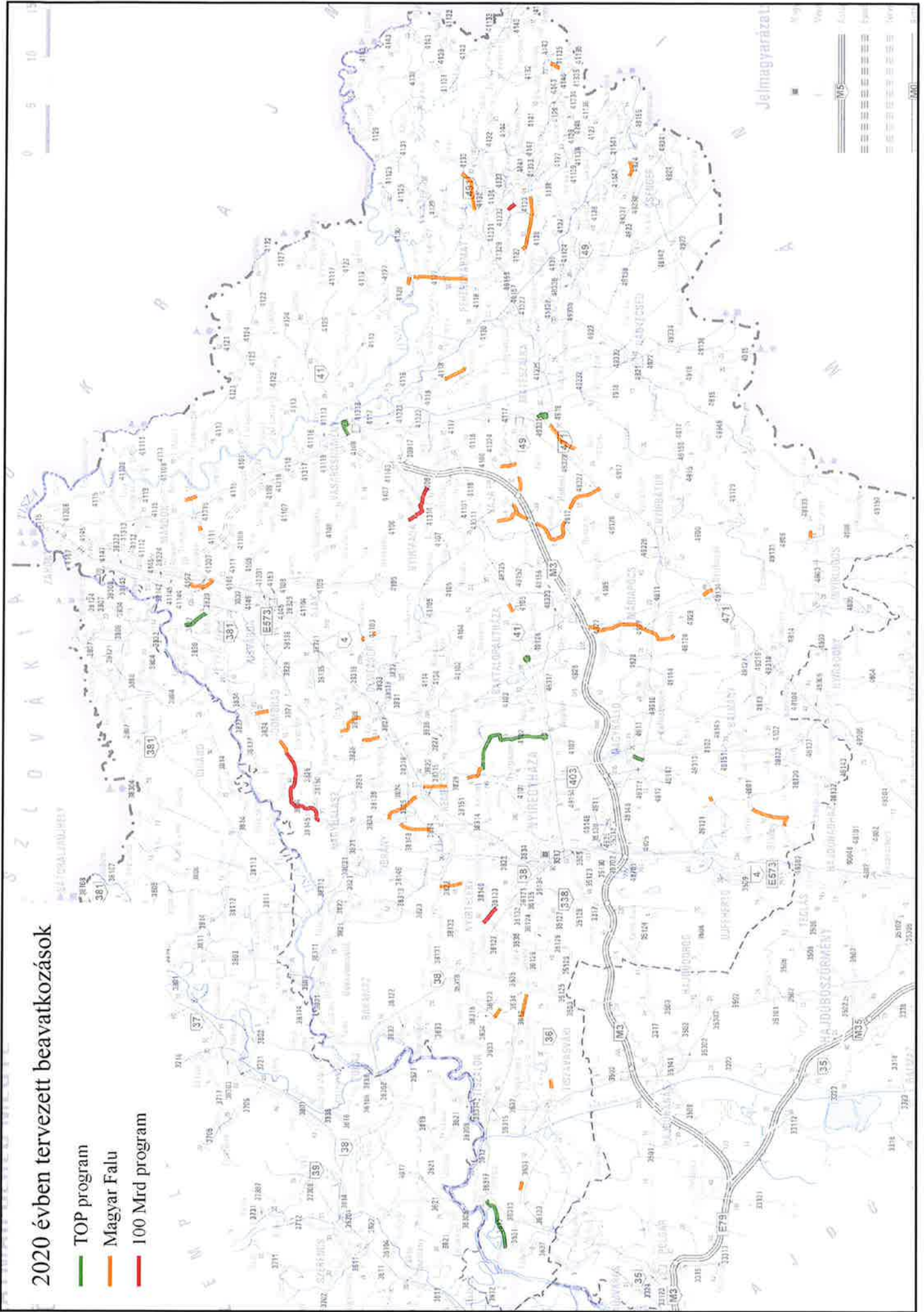


Nyíregyháza Megyei Nonprofit Zrt.
Szabolcs-Szatmár-Bereg Megyei
Igazgatóság
1400 Nyíregyháza, Búza tér 20.
1505.

Óvári László
megyei igazgató

2020 évben tervezett beavatkozások

- TOP program
- Magyar Falu
- 100 Mrd program



A SZABOLCS-SZATMÁR-BEREG MEGYEI KÖZGYŰLÉS ELNÖKE RÉSZÉRE

TÁJÉKOZTATÓ

**a Szabolcs-Szatmár-Bereg megyében megvalósuló közúti, kerékpárúti és
intermodális csomópont-fejlesztési projektekről**

**Szabolcs-Szatmár-Bereg Megyei Közgyűlés
2020 februárjában
tartandó ülésére**

1. ÚTFEJLESZTÉSEK

1.1. M3 gyorsforgalmi út Vásárosnamény (M3-M34 gyf. út elválási csomópont) – Beregdaróc (országhatár) közötti szakasz előkészítése

Műszaki tartalom:

Az előkészítés keretein belül az M3 gyorsforgalmi út Vásárosnamény (M3-M34 elválási csomópont) – Beregdaróc (oh.) közötti, hozzávetőlegesen 23 km hosszú, 20 m koronaszélességű, 2x2 forgalmi sávós autópályává fejleszthető autóút engedélyezési tervének elkészítése, illetve az építési engedélyek beszerzése történik.

A nyomvonal Vásárosnamény településnél keresztezi a Tisza-folyót, az új Tisza-híd előkészítése is a projekt része.

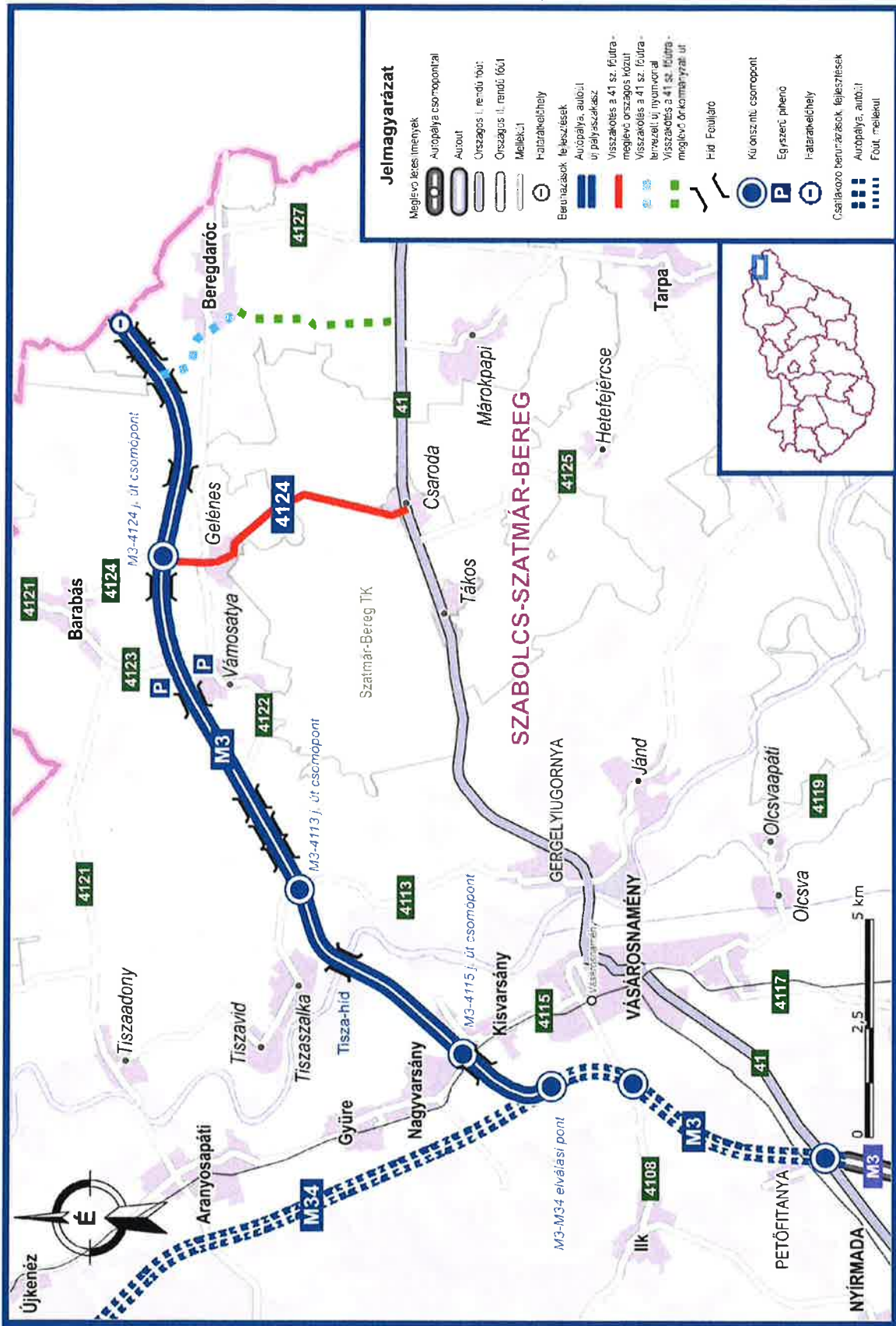
Kapcsolódó építmények: szükség szerinti ellenőrzési pontok, érintett közművek, 4 db külön szintű és 3 db szintbeni csomópont, 1 pár egyszerű pihenőhely és 1 db határátkelő (lehetőség szerint színvonalas, komplex pihenőhely szolgáltatási szintjét elérő pihenés, várakozás biztosításával), várhatóan 29 db műtárgy (köztük 1 db új Tisza-híd).

A projekt státusza:

A tanulmányterv, a megvalósíthatósági tanulmány, a környezeti hatástanulmány, az előzetes régészeti dokumentáció és a Natura2000 hatásvizsgálat elkészítésére 2018. február 19. napján Tervezési Szerződés került aláírásra. A C1 nyomvonalra vonatkozó környezetvédelmi engedély 2019. november 1. napján vált véglegessé.

Jelenleg az engedélyezési tervek elkészítésére vonatkozó közbeszerzési eljárás kiírása van folyamatban.

AZ M3 GYORSFORGALMI ÚT VÁSÁROSNAMÉNY (M3-M34 GYORSFORGALMI ÚT ELVÁLÁSI CSOMÓPONT) – BEREGDARÓC (ORSZÁGHATÁR) KÖZÖTTI SZAKASZ KIÉPÍTÉSE



Jelmagyarázat

- Meglevo letes imenyek
- Autópálya csomóponttal
- Autópálya
- Országos I. rendű út
- Országos II. rendű út
- Mellékút
- Határalkelhely
- Bevezető fejlesztések
- Autópálya, autópálya pályaszakasz
- Viszakoelés a 41 sz. főútra
- meglevo országos közút
- Viszakoelés a 41 sz. főútra
- tervezett új nyomvonal
- Viszakoelés a 41 sz. főútra
- meglevo országos út
- Híd
- Felüljáró
- Külszint csomópont
- Egyszerű phero
- Határalkelhely
- Csatlakozo bevezetosek, fejlesztések
- Autópálya, autópálya
- Futó melletti

1.2. M34 gyorsforgalmi út Vásárosnamény – Záhony közötti szakasz előkészítése

Műszaki tartalom:

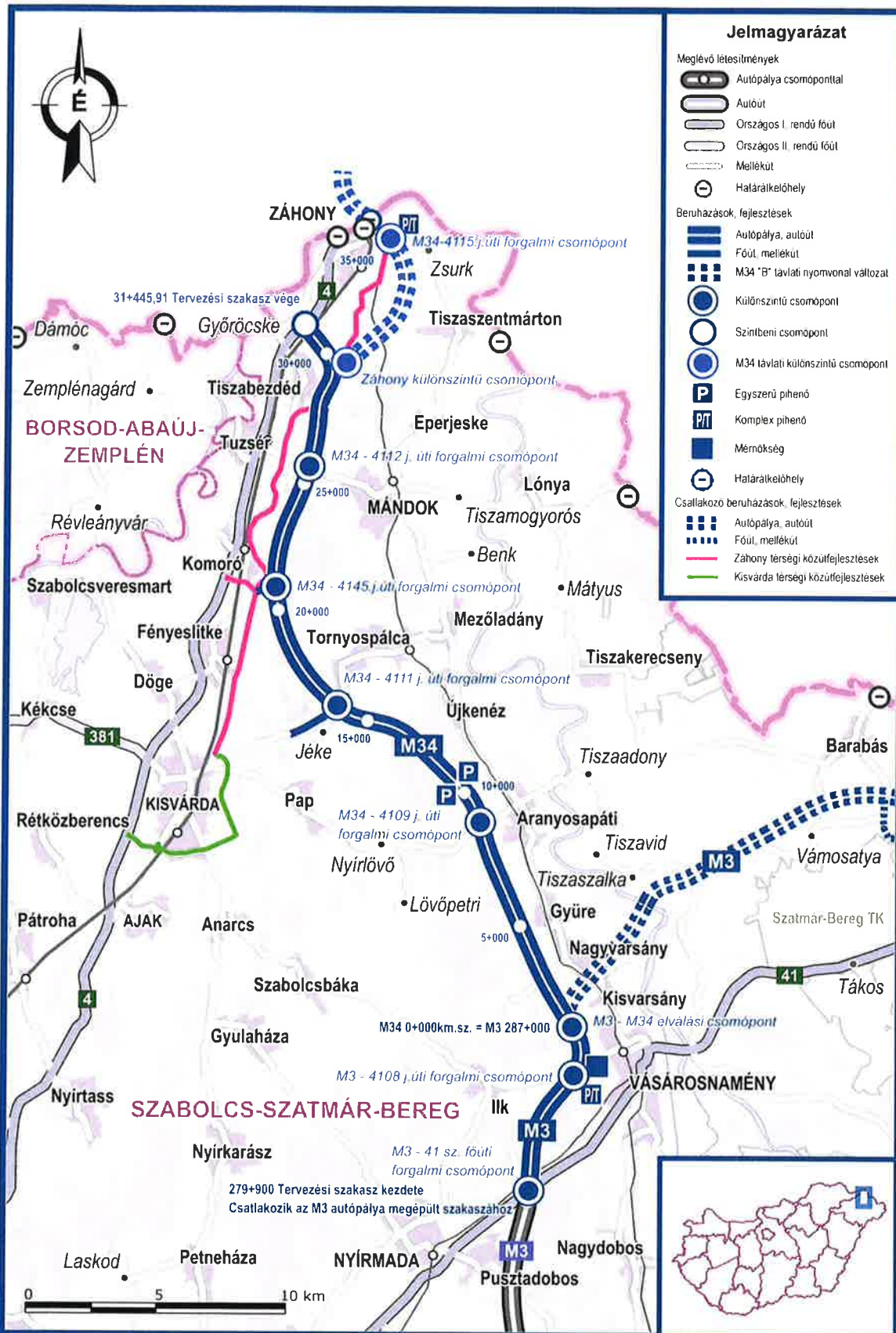
A 41. sz. főúttól a 4. sz. főútra való rákötésig hozzávetőlegesen 39,6 km hosszon, 2x2 sávós autópályává fejleszthető autóút előkészítése.

Kapcsolódó építmények: 6 db különszintű csomópont, 7 db szintbeni csomópont, 1 db kétoldali egyszerű és 1 db kétoldali komplex pihenőhely, mérnökségi telep. Nagyobb műtárgyak száma várhatóan 20 db.

A projekt státusza:

Az engedélyezési-, illetve kiviteli tervek elkészítésére vonatkozóan Tervezési Szerződés került megkötésre 2017. június 14. napján. Az építési engedélyek a főpálya vonatkozásában 2018. április 11. napján, míg a csatlakozó országos és helyi közutakra 2018. április 10. napján kiadásra kerültek, azonban 5 település (Nagyvarsány, Gyüre, Aranyosapáti, Tuzsér és Tiszabездé) településrendezési eszközök módosításával kapcsolatos új igényei miatt a tervek átdolgozása vált szükségessé. A módosított építési engedélyek 2018. október 26. és 2018. október 24. napján kerültek kiadásra. Ezt követően kezdődhetett meg a kiviteli tervek készítése, amelynek eredményeképpen a kiviteli tervek 2019. június 4. napján leszállításra kerültek. A projekt vonatkozásában a NIF Zrt. további feladatmeghatározással nem rendelkezik.

M34 GYORSFORGALMI ÚT VÁSÁROSNAMÉNY – ZÁHONY KÖZÖTTI SZAKASZ ELŐKÉSZÍTÉSE



Jelmagyarázat

Meglévő létesítmények	
	Autópálya csomóponttal
	Autót
	Országos I. rendű főt
	Országos II. rendű főt
	Mellékút
	Határákelőhely
Beruházások, fejlesztések	
	Autópálya, autót
	Főt, mellékút
	M34 "B" távlati nyomvonal változat
	Különszintű csomópont
	Szinibeni csomópont
	M34 távlati különszintű csomópont
	Egyszerű pihenő
	Komplex pihenő
	Mémőkéség
	Határákelőhely
Csatlakozó beruházások, fejlesztések	
	Autópálya, autót
	Főt, mellékút
	Záhony térségi közútfejlesztések
	Kisvárd térségi közútfejlesztések

1.3. M49 gyorsforgalmi út - Mátészalka - országhatár közötti kapcsolat fejlesztésének előkészítése

Műszaki tartalom:

A projekt keretében az M49 gyorsforgalmi út 2x2 sávós (autópályává fejleszthető), összesen ~45,0 km hosszú gyorsforgalmi út előkészítése történik meg 20,00 m széles koronaszélességgel, engedélyes és kiviteli terv szintig.

A tervezett gyorsforgalmi út az alábbi két szakaszra osztható:

- M3 autópálya – Ökörítőfülpös közötti szakasz,
- Ökörítőfülpös – országhatár (Csenger) közötti szakasz.

A projekt státusza:

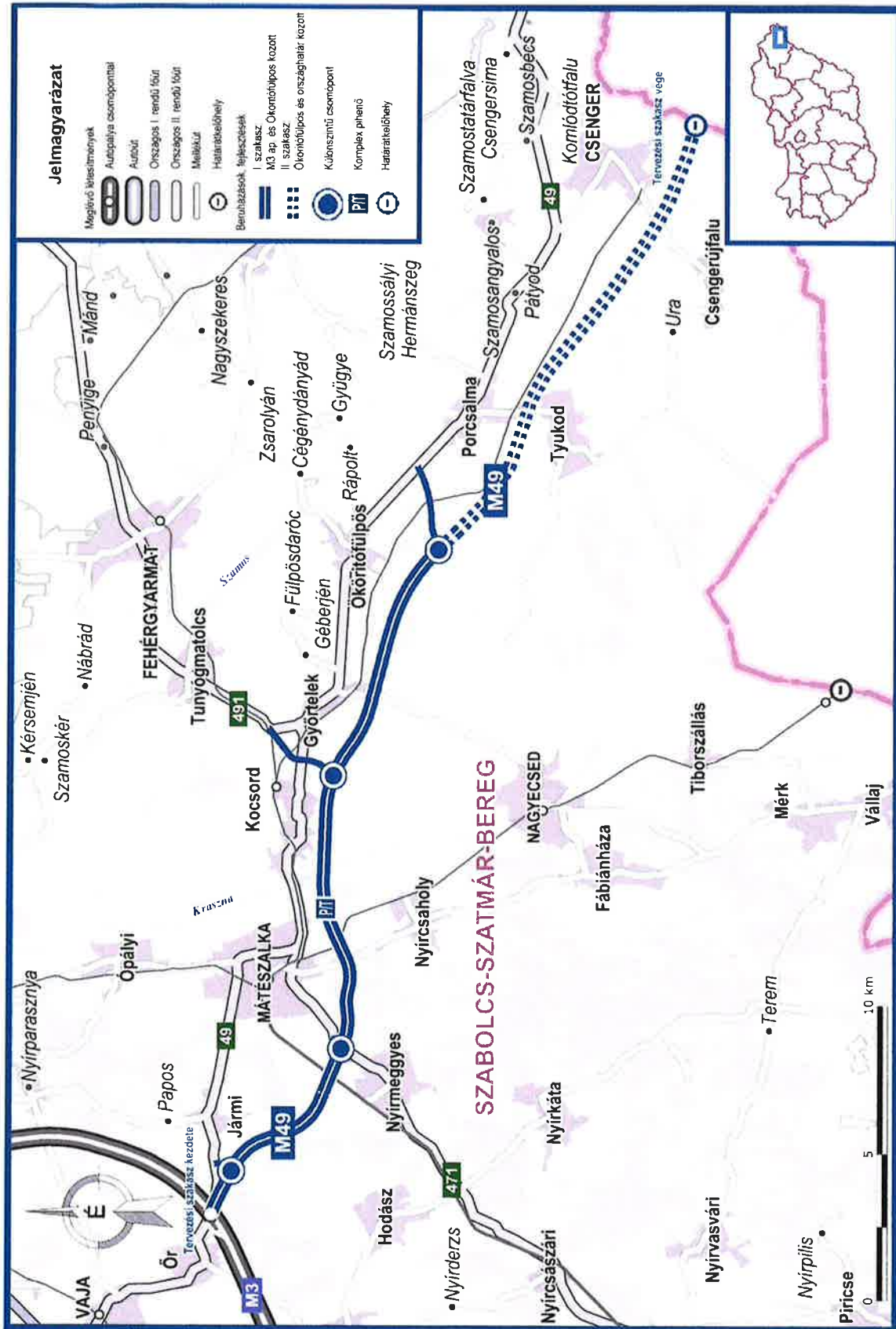
A gyorsforgalmi út előkészítése két szakaszban kezdődött meg.

Az *M3 autópálya – Ökörítőfülpös* közötti 25,67 km hosszú szakasz környezetvédelmi engedéllyel már rendelkezik. Jelenleg tart az engedélyezési tervek elkészítésére, az építési engedély megszerzésére, a kiviteli és kisajátítási tervek elkészítésére vonatkozó tervezői munka, amely 2019 márciusában kezdődött. A Tervező által a tervek 2019. december 30. napján az engedélyező hatóságok számára benyújtásra kerültek, amelynek eredményeképpen a főpálya tekintetében az építési engedély 2020. január 30. napján kiadásra került. A kiviteli tervek elkészítésére irányuló közbeszerzési eljárás tervezetten 2020. I. negyedévben kerül megindításra.

Az *Ökörítőfülpös – országhatár (Csenger)* közötti 19,67 km hosszú szakaszra vonatkozóan tanulmányterv, megvalósíthatósági tanulmány, környezeti hatásvizsgálat elkészítése, valamint környezetvédelmi engedély megszerzése tárgyában a Tervező Szerződés 2018. június 15. napján került aláírásra. A tervezési munka eredményeképpen a két benyújtott nyomvonalváltozat közül a Szamos-folyót megközelítő, ún. „B” nyomvonal-változat kapott környezetvédelmi engedélyt 2019. október 15. napján, amely azóta jogerőssé vált.

A *határmetszési pont* vonatkozásában a román fél elfogadta azt a magyar javaslatot, mely szerint a nyomvonal a Szamos déli oldalán közelítse meg a román határt, tovább azt, hogy a nyomvonal a magyar fél által kedvezőnek ítélt helyen metssze a magyar-román határt. A határmetszési pont kérdésében a későbbiekben kormánydöntés, illetve kétoldali kormányegállapodás szükséges.

M3 AUTÓPÁLYA - MÁTÉSZALKA - ORSZÁGHATÁR KÖZÖTTI KAPCSOLAT FEJLESZTÉSÉNEK ELŐKÉSZÍTÉSE



Jelemgyűjtemény

- Meglévő létesítmények
 - Autópálya csomóponttal
 - Autópálya
 - Országos I. rendű főút
 - Országos II. rendű főút
 - Melékút
 - Határbeli hely
- Beruházások
 - I. szakasz
 - M3 ap. és Okmánytisztos központ
 - II. szakasz
 - Okmánytisztos és országhatár között
 - Különszintű csomópont
 - Komplex áthely
 - Határbeli hely



NEMZETI
INFRASTRUKTÚRA
FEJLESZTŐ ZRT.

1.4. M3–M35 autópálya, görbeházi csomópont fejlesztése

A projekt státusza:

Az 1153/2018. (III.27.) Kormányhatározat döntött a kormány az M3-M35 autópálya, görbeházi csomópont-fejlesztés megvalósításáról.

Az M3 autópálya Görbeháza – Nyíregyháza és M35 autópálya Görbeháza – Debrecen közötti szakaszának részeként 2006-ban épült meg az M3-M35 autópályák elválási csomópontjának I. üteme. Az I. ütemben megvalósított csomópont nem tartalmazta a Nyíregyháza – Debrecen („C” ág) és a Debrecen – Nyíregyháza („D” ág) irányú forgalom csomóponti összekötő ágait.

A 2018. július 31. napján kelt levélében az Innovációs és Technológiai Minisztérium (továbbiakban: ITM) az M3-M35 autópálya görbeházi csomópont fejlesztésével kapcsolatosan tervezési felülvizsgálatot határozott meg a NIF Zrt. felé, amely szerint Görbeháza gyorsforgalmi kapcsolatának lehetőségét szükséges felülvizsgálni.

Az ITM által meghatározott felülvizsgálat 2019. június 18. napján megrendelésre került 2019. szeptember 16-i határidővel, amely felülvizsgálatban a már építési engedéllyel rendelkező változtatást nem igénylő változat, illetve 3 db további, Görbeháza gyorsforgalmi kapcsolatát létrehozó fejlesztési lehetőség került bemutatásra.

A tervfelülvizsgálat kapcsán az ITM egyeztetést kezdeményezett a NIF Zrt. és a Magyar Közút NZrt. részvételével 2020. január 14. napjára. A jelenlévők az eredetileg tervezett autópálya-autópálya kapcsolatoktól gyökeresen eltérő Görbeháza gyorsforgalmi kapcsolatát létrehozó megoldást szorgalmaztak, mely szerint a 35. sz. főúton körforgalmak segítségével biztosítana lehetőséget az M35 autópályára való feljutásra.

Ezen verzió által új engedélyezési és kiviteli tervek elkészítése válik szükségessé.

1.5. Nyíregyháza, 4911. j. országos közút (Kállói út) - Tünde utca kereszteződésben körforgalmú csomópont kialakítása

Műszaki tartalom:

A Nyíregyháza, Kállói út – Tünde utca keresztezésében a 4911. j. Nyíregyháza – Nyírbátor összekötő út 3+420 km szelvényében négy ágú körforgalom létesül, a csomópont helyszínrajzi, magassági és keresztmetszeti kialakítása a létesítmények úttartozékaival együtt és végleges forgalomtechnikai kialakítással. A körforgalmú csomópont minden ágán gyalogos- és kerékpáros átkelőhelyek létesülnek.

A projekt státusza:

Dr. Mosóczi László közlekedéspolitikáért felelős államtitkár úr 2018. november 8. napján kelt építetető kijelölése levelében felkérte a NIF Zrt.-t, hogy a „Nyíregyháza, Kállói-Tünde utcai kereszteződés körforgalmú csomóponttá történő fejlesztése” projekt kapcsán vegyen részt a projekt megvalósításában, és lássa el a kivitelezés építetetői feladatait. A NIF Zrt. és Nyíregyháza Megyei Jogú Város Önkormányzata között a projekt megvalósítása érdekében Konzorciumi Együttműködési Megállapodás megkötése vált szükségessé, amelynek aláírása 2019. december 18. napján megtörtént.

Fenti építetetői kijelölést követően a NIF Zrt. feladatul kapta a Nyíregyháza, 4911. j. országos közút (Kállói út) - Tünde utca kereszteződésben körforgalmú csomópont megvalósítását.

A projekt 2018. december 6-án építési engedélyt kapott. A projekt megvalósítására vonatkozóan a kiviteli tervdokumentáció rendelkezésre áll, amelyet a Tervező Nyíregyháza Megyei Jogú Város Önkormányzata megbízásából készített.

A kivitelező kiválasztására vonatkozó közbeszerzési eljárás előkészítése megkezdődött. Tervezetten 2020. I. felében a nyertes Ajánlattevő és a NIF Zrt. között a szerződéskötés megtörténik, ezt követően a 161 naptári napban meghatározott kivitelezési tevékenység elkezdődhet.

1.6. Nyíregyháza, Tokaji út és a 100. sz. vasútvonal különszintű keresztezésének előkészítése

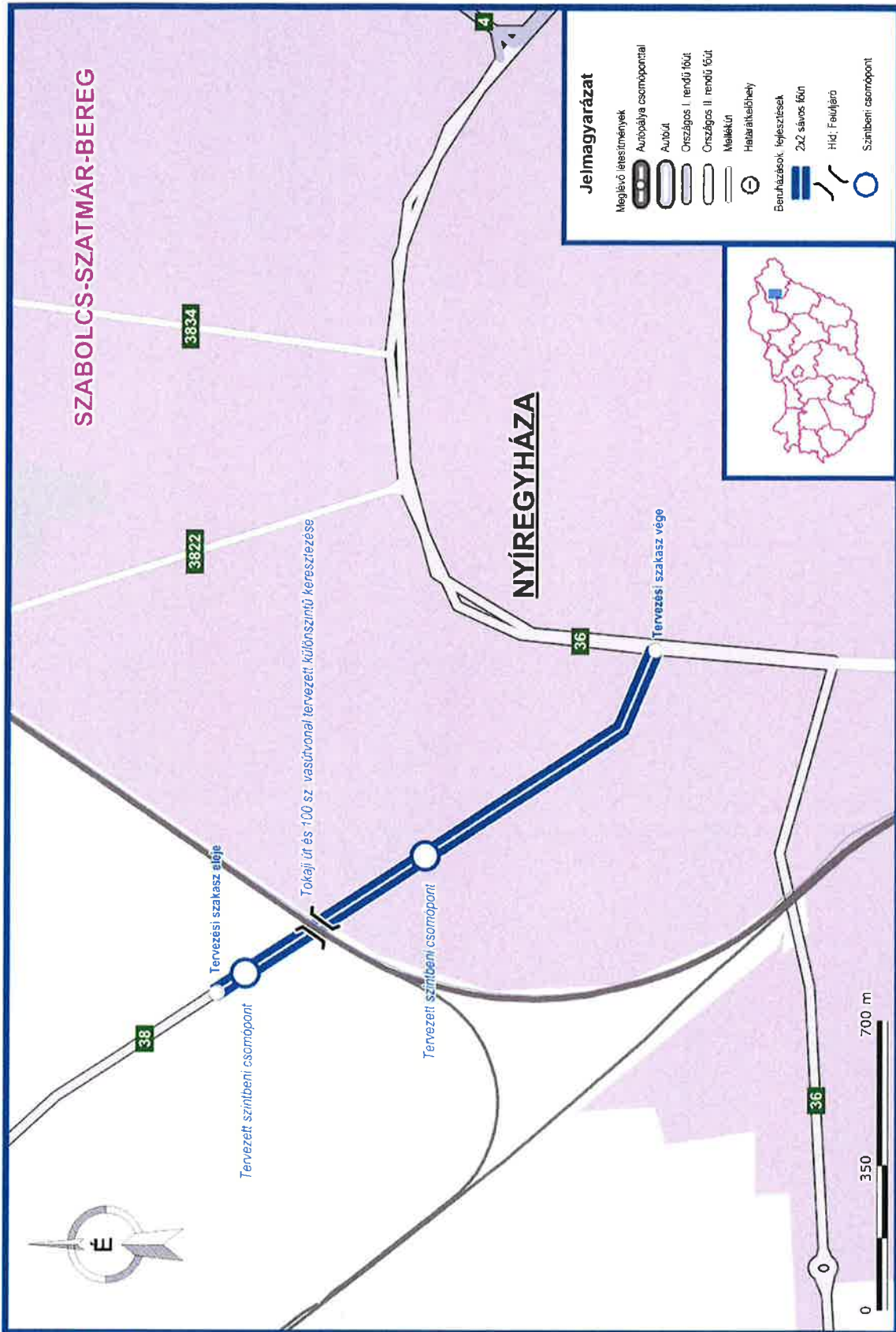
Műszaki tartalom:

Nyíregyháza Nagykörúttól a 38. sz. főút (Tokaji út) ~1,5 km-es szakaszának 2x2 forgalmi sávra bővítésének, valamint a 100 sz. vasútvonal alatt főút aluljáróval való átvezetésének megtervezése. További feladat az Érpataki főfolyás felett meglévő híd áttervezése és 2 db szintbeni csomópont kialakítása.

A projekt státusza:

A Tervezési Szerződés 2019. február 6. napján megkötésre került, az engedélyezési tervek készítése a kezelőkkel és a Hatósággal történő folyamatos egyeztetés mellett folyamatban van. Az építési engedély várhatóan 2020. májusára kerül megszerzésre.

NYÍREGYHÁZA, TOKAJI ÚT ÉS A 100 SZ. VASÚTVONAL KÜLÖNSZINTŰ KERESZTEZÉSÉNEK ELŐKÉSZÍTÉSE



**NEMZETI
INFRASTRUKTÚRA
FEJLESZŐ ZRT.**

1.7. Nyíregyháza, Nagykörút déli szakasz négysávosításának előkészítése

Műszaki tartalom:

A tervezési feladat magában foglalja a Huszár sort és a Móricz Zsigmond utcát érintő nagykörúti szakasz (~1,2 km) meglévő 2x1 sávos részének kapacitásbővítését 2x2 sávossá. Továbbá 5 db jelzőlámpás csomópont és gyalog-kerékpárút létesítéséhez szükséges környezetvédelmi munkarész, engedélyezési terv és kisajátítási terv elkészítését, a megvalósításhoz szükséges engedélyek (pl. építési, vízjogi) megszerzésével és a kiviteli tervek elkészítésével.

A projekt státusza:

A sikeres közbeszerzési eljárás lefolytatását követően a Nyíregyháza Nagykörút déli szakasz négysávosításának előkészítéséhez kapcsolódó tervezési feladatok elvégzésére a Tervezési Szerződés megkötésére került 2018. július 20. napján, amely szerződés 2019. január 12. napján lépett hatályba.

A Tervező által az Engedélyezési tervdokumentáció 2019. június 3. napján leszállításra került a NIF Zrt. részére, valamint benyújtásra került az illetékes Hatóságok felé is az engedélyezési eljárás megindítása céljából.

A Szabolcs-Szatmár-Bereg Megyei Kormányhivatal Környezetvédelmi és Természetvédelmi Osztálya 2019. június 21. napján határozatot adott ki a projekt Előzetes Vizsgálati Dokumentációja kapcsán, amelyben megállapította, hogy a tárgyi projekt megvalósításából és fenntartásából nem feltételezhető jelentős környezeti hatás, és a tevékenység az egységes környezethasználati engedélyezés hatálya alá sem tartozik.

A Szabolcs-Szatmár-Bereg Megyei Kormányhivatal Közlekedési és Fogasztóvédelmi Főosztály Útügyi Osztálya 2019. október 7. napján a tárgyi projekt vonatkozásában az építési engedélyt kiadta.

A kiviteli tervek készítése a kezelőkkel történő folyamatos egyeztetés mellett folyamatban van.

A kiviteli tervdokumentáció a Tervezési Szerződés alapján 2020. február hónapban tervezetten leszállításra kerül.

NYÍREGYHÁZA, NAGYKÖRÚT HIÁNYZÓ SZAKASZÁNAK NÉGYSÁVOSÍTÁSA



NEMZETI
INFRASTRUKTÚRA
FEJLESZTŐ ZRT.

1.8. Lónyai új Tisza-híd előkészítése

Műszaki tartalom:

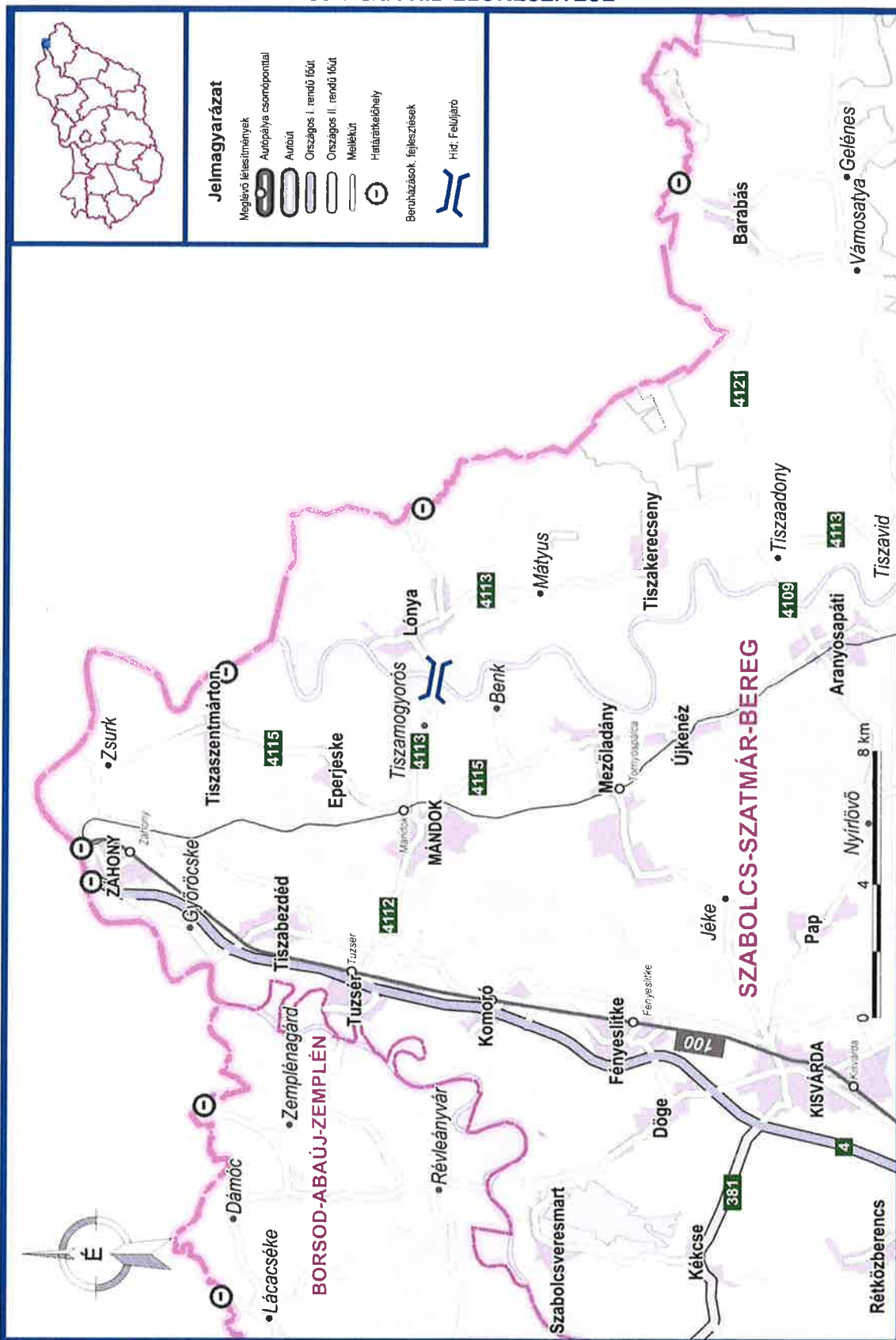
Az előkészítés keretein belül a 4113. jelű összekötő úton Tiszamogyorós és Lónya között a Tisza folyón történő közúti átkelés biztosítására egy 2x1 sávos új közúti híd és a hozzá csatlakozó úthálózat nyomvonalkorrekciójának tervezése történik.

A projekt státusza:

Az előkészítés során a várható forgalmi igények hatékony és környezetbarát kiszolgálásának vizsgálata érdekében, tanulmányterv és környezeti hatástanulmány, valamint környezetvédelmi engedélyezési eljárás lefolytatása szükséges.

A Tervező kiválasztására vonatkozó közbeszerzési eljárás sikeresen zárult, a Tervezési Szerződés megkötésre került 2019. december 20. napján. A tanulmánytervek és környezetvédelmi vizsgálatok elkészítésének és a környezetvédelmi engedély megszerzésének tervezett időigénye a szerződéskötéstől számított 11 hónap.

4113 JELŰ ÖSSZEKÖTŐ ÚT 4+023 KM SZELVÉNYÉBEN TISZAMOGYORÓS ÉS LÓNYA KÖZÖTT ÚJ TISZA-HÍD ELŐKÉSZÍTÉSE



2. KERÉKPÁRÚT FEJLESZTÉSEK

2.1. Tokaji Erzsébet királyné Tisza-híd felújításának és a kerékpárút hídon átvezetésének megvalósítása

Műszaki tartalom:

A projekt célja, hogy biztonságos, közvetlen kerékpáros kapcsolatot teremtsen a Nyíregyháza és Tokaj között megépült kerékpárút és az előkészítés alatt lévő, ugyanakkor a kivitelezésre már támogatással bíró Tokaji-hegy körüli leendő kerékpárút között, a kerékpárút Tisza folyón való átvezetésével.

A fenti cél elérése a 38. sz. főút Tisza hidjának vasbetonlemezéhez való új konzolszerkezet hozzáépítésével valósítható meg. A híd északi és déli oldalára is kerül egy-egy konzolszerkezet, ezáltal a déli oldali konzolon kialakított gyalogjárdán a gyalogosok kelhetnek át a Tiszán, míg az északi oldali konzolon a kerékpárút kerül átvezetésre.

A konzolszerkezetek kialakítása mellett megtörténik a közúti híd elhasználódott vasbeton pályalemezének a szükséges mértékű újjáépítése, illetve a szigetelések cseréje, megújulnak híd a korlátjai, festése és új védőbevonatok is elhelyezésre kerülnek. A hídépítési munkák mellett átépül a Tokaji oldalon lévő körforgalom, mely jelentős közműútépítéssel is jár, valamint szükséges megtervezni, illetve megépíteni a híd rakamazi oldalán a kerékpárút hiányzó rövid szakaszát a 38. sz. főúton való átvezetéssel.

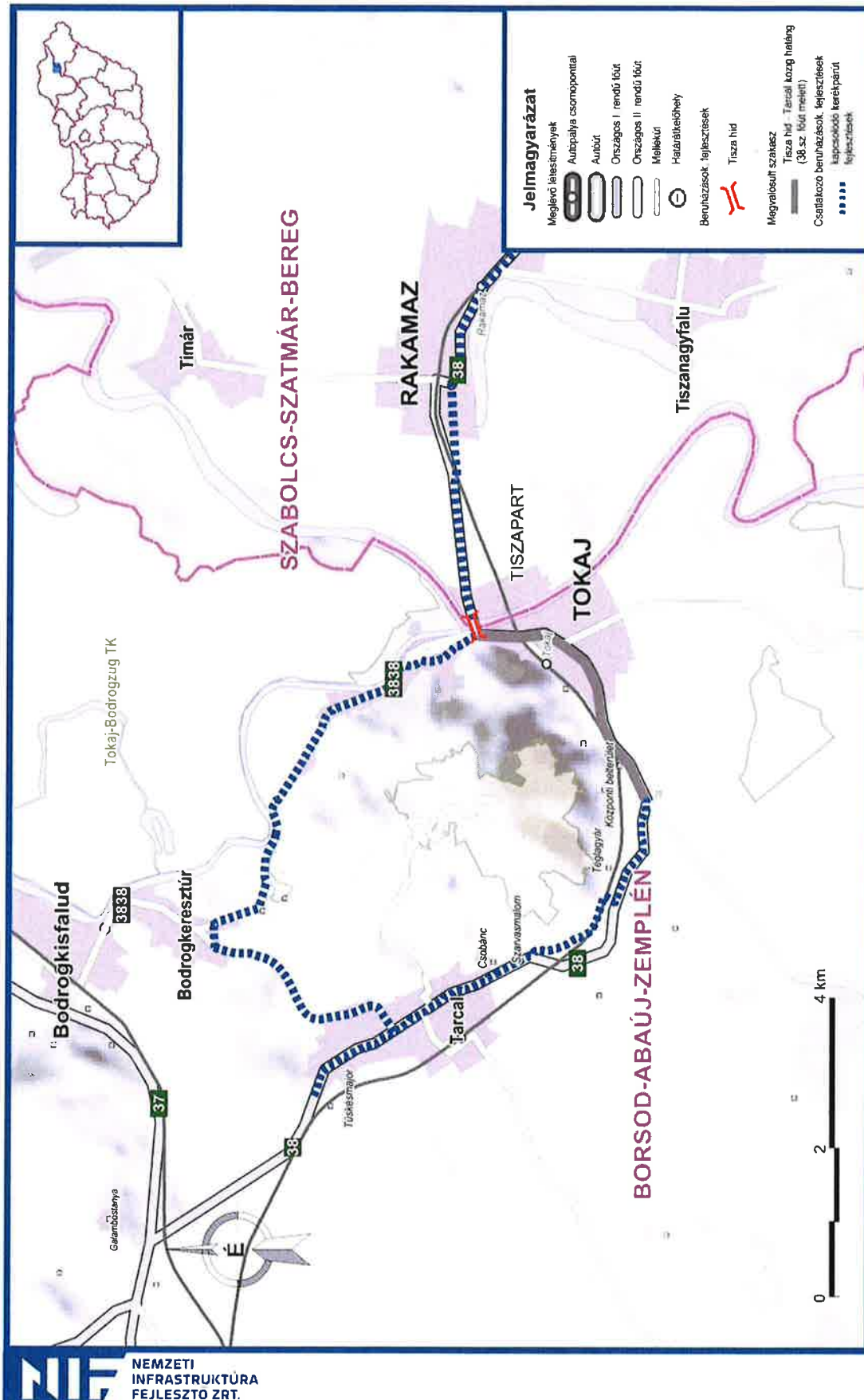
A projekt státusza:

A kivitelezésre a Vállalkozási szerződés 2018. február 26. napján került megkötésre, amely szerződés 2018. június 29. napján lépett hatályba.

A konzolszerkezetek megépíthetőségének biztosítása érdekében el kellett végezni a meglévő vasbeton pályalemez vizsgálatát. A vizsgálatok a lemez szélső sávjaiban annyira kedvezőtlen állapotokat tártak fel, amelyek nem tették lehetővé a tervezett konzolok közvetlen csatlakoztatását, ezért a pályalemez szélső sávjait vissza kell bontani és a konzolszerkezetekkel együtt újjá kell építeni.

A feltárt kedvezőtlen, leromlott vasbetonállapotok miatt 2019-ben megtörtént a módosított kiviteli terv elkészítése és hatósági jóváhagyása, amelyek immár rendelkezésre állásával a kivitelezési fázis érdemi folytatása 2020 márciusában lehetséges, a kivitelezési munkák befejezése pedig 2021 májusában várható.

TOKAJI ERSZÉBET KIRÁLYNÉ TISZA HÍD FELÚJÍTÁSA ÉS KERÉKPÁROS ÁTVEZETÉS MEGVALÓSÍTÁSA



3. INTERMODÁLIS CSOMÓPONT FEJLESZTÉSEK

3.1. Nyíregyháza Megyei Jogú Város Intermodális Csomópont előkészítése

Nyíregyháza Városa 2015-ben KÖZOP projekt keretében Részletes Megvalósíthatósági Tanulmányt készített, amelyhez költség-haszon elemzés készült.

A projekt jelenleg tervezési szakaszban van. A részletes tervezés során kidolgozandó műszaki tartalom alapját a 2015-ben készült Részletes Megvalósíthatósági Tanulmány adta.

A tervezés során felmerült műszaki kérdéseket érintő témák miatt a tervezési folyamat szünetelt, miközben az ITM-el a felmerült műszaki tartalmi kérdésekről folyamatos egyeztetés zajlott. Az ITM állásfoglalások alapján a tervezési program 2020. februárban véglegesítésre kerül, ezt követően még szintén 2020. februárban újraindulhat a tervezés.

Az IMCS projekt tervezési feladataihoz szorosan kapcsolódnak a Nyíregyháza Nagykörút déli szakasz négy-sávostításának tervezési feladatai, a két projekt megvalósítása érdekében zajlik a két tervezési folyamat összehangolása.

Az ITM állásfoglalások alapján véglegesített, tervezendő műszaki tartalom:

A közlekedési infrastruktúrák az állomási előtérre való átszervezésre a jelenlegi parkoló és a Posta épület helyére. Az átalakítandó és bővítendő felvételi épületbe a MÁV és Volán utasforgalmi és üzemi funkcióin kívül egyéb közszolgálati funkciók beillesztése.

A jelenlegi utas csarnok főbejárati előtetőjének elbontásával és a tervezett autóbussz pályaudvar irányába való megnövelésével, az aluljáró feljáratának korszerűsítésével (mozgólépcső, akadálymentes lift), a MÁV pénztári blokk autóbussz pénztárakkal való kibővítésével új komplex utascsarnok megtervezése a feladat. További feladat az új autóbussz pályaudvarral kapcsolatos funkciók a meglévő vasúti felvételi épület északi épületrészének átalakításával való bővítésének tervezése.

Az elképzelések szerint a Felvételi épületben 3 szinten mintegy 5.500 m² területen kerülhetnek a MÁV Zrt. a Volánbusz Zrt. és az egyéb szolgáltató és kereskedelmi egységek kialakításra, illetve 230 db gépjármű elhelyezésére alkalmas mélygarázs is megtervezésre kerül a komplexumban.

A jelenlegi elképzelések szerint a vasúti peronok feljáratának átalakításával (akadálymentes lift, lépcső) meghosszabbított és átalakított perontetők kerülnek megtervezésre a vasúti pályaudvarra. A vasúti peronok SK+55 szintre emelésének és teljes akadálymentesítésének tervezése is tervezési feladat.

Az újonnan kialakítandó helyi- és helyközi autóbussz pályaudvaron 13 felszálló kocsiallás és 4 leszálló kocsiallást és az autóbusszok számára 28 férőhellyel rendelkező hosszú idejű tárolóhely kialakítása tervezett.

Az új központ közúti megközelíthetősége a Nagykörútról, valamint az Arany János utca felől lesz lehetséges. Jelentős változás a lesz 2x2 forgalmi sávós út nyomvonalvezetésében, hogy az elhúzásra kerül keleti irányba az Arany János utca irányába, nagyobb teret adva ezzel az állomási előtérnek és az új autóbussz pályaudvarnak.

A projekt státusza:

A kivitelező kiválasztására irányuló közbeszerzési eljárás indításához szükséges kiviteli szintű tendertervek 2020. év végére készülhetnek el.

A kivitelezésre jelenleg forrással nem rendelkezünk, a kivitelező kiválasztása optimális esetben a forrás rendelkezésre állása esetén indulhat majd el.

NYÍREGYHÁZA, NAGYKÖRÚT HIÁNYZÓ SZAKASZÁNAK NÉGYSÁVOSÍTÁSA



Az elmúlt időszakban a NIF Zrt. beruházásában az alábbi projektek fejeződtek be:

- 338. sz. főút Nyíregyháza nyugati elkerülő 36. sz. és 38. sz. főút közötti projekt megvalósítása
- 338. sz. főút Nyíregyháza nyugati elkerülő 38. sz. és 3822. j. utak közötti projekt megvalósítása

A projektek ünnepélyes átadása 2019. október 2. napján megtörtént.